

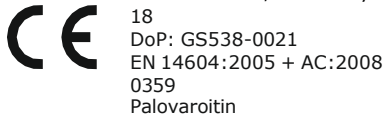
PALVAROITIN akulla 5 vuoden käyttöajalle

Käyttöohje malli GS 538



Tuotteen tiedot

Tuotetyyppi Palovaroitin
 Mallimerkintä: GS 538
 Valmistaja: Siterwell Electronics
 Osoite: No. 666 Quingfeng Road,
 Jiangbei District, Ningbo,
 Zhejiang Province,
 China, 315034
 Jälleenmyyjä: Dafo Brand AB
 Box 683, 135 26 Tyresö



Kiitos palovaroitteemme ostamisesta!

Lue käyttöohje huolellisesti ja varmista, että sinä ja perheesi tiedätte, miten laite toimii. Säilytä käyttöohje tulevaa käyttöä varten.

Tuotteen tekniset tiedot

Tunnistusmenetelmä...Optinen
 Virtalähde Akku 9 V
 Suositeltu akku Gold Peak: GP1604, 1604A
 Raymax: 6F22, 6LR61
 Akun käyttöikä.....5 vuotta
 Virrankulutus <15 µA käyttö, <25 µA hälytys
 Hälytyksen voimakkuus: >85 dB (A) 3 metrimissä
 Hälytysherkkyys.....0,10 - 0,15 dB/m
 Suojattu pinta-ala...20 - 40 m²
 Käyttölämpötila:.....0-40 °C
 Suurin ilmankosteus: <93 %
 Hälytyksen ilmaisu: ... LED, summeri
 Palohälytyksen taukotoiminto: noin 8 minuuttia
 Akun alhaisen varauksen ilmaisu: Summeri
 Sijoittaminen:Katto tai seinä
 Palovaroitinta ei voi yhdistää muihin varoittimiin

Varoitus

Vaurioiden välttämiseksi palovaroitin tulee kiinnittää kattoon tai seinään tämän ohjeen mukaisesti.

Akkua ei saa altistaa korkeille lämpötiloille, kuten voimakkaalle auringonpaisteelle, avotulelle tai vastaavalle.

Älä maalaa palovaroitinta. Älä peitä varoitinta millään tavalla.

Sijoittaminen

Palovaroitin on sijoitettava niin, että savu pääsee siihen esteettömästi, jotta tulipalo voidaan havaita sen alkuvaiheessa.

Sijoita palovaroitin seuraavasti:

- Sijoita palovaroitin makuutilojen läheisyyteen ja varmista, että hälytysääni kuuluu hyvin kaikissa tiloissa
- Sijoita palovaroitin poistumistielle
- Aseta palovaroitin mieluiten keskelle kattoa, koska savu nousee ylöspäin ja leviää kattoa pitkin

Sijoita varoitin vähintään 50 cm:n

etäisyydelle seinästä tai kohteesta, joka estää savun leviämisen

- Jos palovaroitin on vaikea sijoittaa kattoon, se voidaan sijoittaa seinälle. Se on silloin sijoitettava 30-50 cm päähän katosta

- Palovaroitin tulee sijoittaa enintään 6 metrin korkeudelle lattiasta

- Jos kerroksia on useita, on jokaiseen kerrokseen asennettava vähintään yksi palovaroitin.

Katso ehdotetut sijainnit kuvista 1-2.

Sijoittaminen huoneeseen

- Käytävillä, joiden maksimileveys on 3 metriä, palovaroitimet on sijoitettava niin, että varoittimien välinen etäisyys on enintään 15 metriä ja enintään 7,5 metriä käytävän päästä ja käytävien risteyksestä.

- Kaltevat katot

Jos kaltevuus on yli 20° vaakatasosta, palovaroitin on sijoitettava vähintään 0,5 metrin ja enintään 1 metrin päähän katonharjasta.

- Osittain kaltevat katot

Jos katon tasainen osa on alle 1 m leveä, katto katsotaan kaltevaksi ja palovaroitin sijoitetaan edellä kuvatulla tavalla. Jos katon tasainen osa on yli 1 metriä, katto katsotaan

tasaiseksi ja palovaroitin sijoitetaan edellä kuvatulla tavalla.

- Eri kattotasot

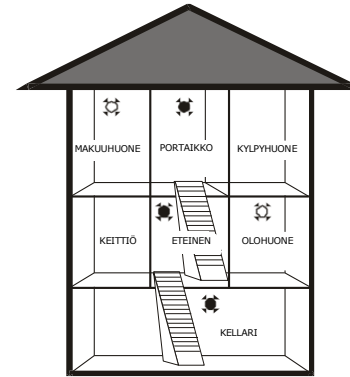
Jos katon osien välinen korkeusero on alle 0,2 m, palovaroitin voidaan sijoittaa kummalle pinnalle tahansa pinnalle, ts. matalalle tai korkealle pinnalle.

Jos korkeusero on yli 0,2 m ja pinta-ala on yli 36 m², palovaroitimet on asennettava jokaiselle osa-alueelle/pinnalle.

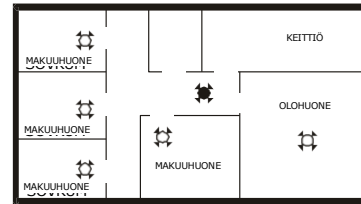
Jos korkeusero on yli 0,2 m ja pinta-ala on alle 36 m², jokaiselle suojattavalle ja tunnistettavalle alueelle/pinnalle on asennettava palovaroitimet.

Kuvat

Kuva 1



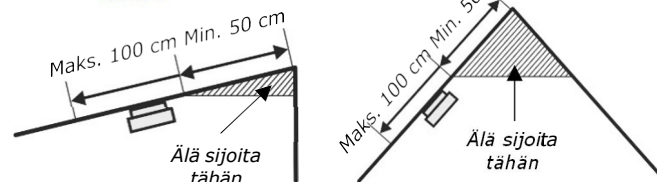
Kuva 2



- Suositeltu sijoituspaikka, vähimmäisvaatimukset

- Lisääntynyt turvallisuus

Kuva 3

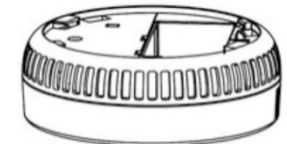


Älä asenna palovaroitimia seuraaviin paikkoihin

- Vetoiseen paikkaan, esim. ilmanvaihdon tai lämmitys- ja jäähdytysventtiilien läheisyyteen. Asenna ilmaisin vähintään 1 metrin päähän näistä paikoista. Ilma voi puhaltaa savun pois ilmaisimesta ja estää hälytyksen aktivoitumisen.
- Lähelle laitteita tai tiloihin, joissa yleensä tapahtuu normaalia palamista (keittiöt, uunien läheisyys, puukamiinat).
- Tiloihin, joissa ilmankosteus on korkea, esim. kylpyhuone tai astianpesukonetta tai pesukonetta lähellä olevat tilat. Asenna ilmaisin vähintään 3 metrin päähän näistä paikoista.

Asennus ja käyttöönotto

- Aseta kiinnityslevy haluttuun paikkaan ja merkitse reikien porauspaikat.
- Poraa kaksi 5 mm:n reikää.
- Paina tai vasaroi muovitulpat reikiin.
- Aseta kiinnite muovitulppiin päälle ja ruuvaa ruuvit kunnolla muovitulppiin (katso kuva).
- Asenna palovaroitin kiinnityslevyyn ja kierrä varoitinta myötäpäivään, kunnes se on kiinni kiinnikkeessä.
- Jos palovaroitin ei ole asennettu akkua, sitä ei voi kiinnittää kiinnityslevyyn. Salpa estää palovaroitimien asentamisen ilman akkua.
- Testaa laite painamalla painiketta. Palovaroitin piippaa 3 kertaa 1,5 sekunnin välein ja toistaa sitä, kunnes painike vapautetaan. Jos ääntä ei kuulu, se tarkoittaa, että palovaroitin ei toimi. Katso kohta "Vianetsintä".



Taukotoiminto

Jos palovaroitin on havainnut savua ja antaa hälytyksen, hälytys voidaan keskeyttää 8 minuutiksi painamalla testipainiketta 5 sekunnin ajan.

Tauon jälkeen varoitin palaa normaaliin toimintaan. Jos ilmassa on edelleen savuhiukkasia, varoitin hälyttää uudelleen.

VAROITUS: Ennen taukotoiminnon aktivointia hälytyksen syy on selvitettävä ja varmistettava, ettei vaaraa ole.

Huolto ja testi

Testaa palovaroitin säännöllisesti, 1 kerran viikossa, painamalla testipainiketta vähintään 5 sekuntia. Palovaroittimen on hälytettävä lähettämällä 3 äänisignaalia. Vapauta sen jälkeen painike, jolloin palovaroitin hiljenee muutaman sekunnin kuluttua. Jos palovaroitin ei hälytä, se on vaihdettava välittömästi.

Puhdista palovaroitin säännöllisesti imuroimalla se pölynimurin harjasuuttimella. Tee tämä vähintään kerran kuukaudessa. Älä koskaan käytä vettä, pesuaineita, liuottimia tai vastaavia. Ulkopintojen puhdistukseen voidaan tarvittaessa käyttää kostutettua liinaa. Älä koskaan irrota palovaroittimen kotelo sen puhdistamiseksi sisäpuolelta.

Älä yritä korjata palovaroitinta. Jos varoitin on vaurioitunut, se on vaihdettava ja korvattava uudella.

Vikahälytykset johtuvat yleensä likaantumisesta, pölystä ja kosteudesta.

Akkuvaroitus, akun vaihto

Kun akku alkaa tyhjentyä, palovaroitin ilmoittaa siitä noin 30 päivän ajan. Palovaroitin antaa lyhyitä äänimerkkejä puolen minuutin välein. Akku on vaihdettava välittömästi.

Vaihtaminen tapahtuu seuraavasti:

- Kierrä palovaroitinta vastapäivään ja irrota se kiinnityslevystä.
- Poista vanha akku ja liitä uusi.
- Laita akku akkutilaan ja aseta palovaroitin takaisin alustaan. Kiinnitä palovaroitin alustaan myötäpäivään kiertämällä. Palovaroittimessa on salpa, joka estää sen asentamisen takaisin alustaan, jos akkutilassa ei ole akkua
- Akun vaihtamisen jälkeen palovaroitin on testattava kohdan "Huolto ja testi" ohjeiden mukaisesti.

Vikahälytys

Jos palovaroitin ei toimi oikein, se antaa hälytyksen viasta. Puhdista palovaroitin huolto-ohjeiden mukaisesti.

Jos vikahälytys jatkuu, palovaroitin on vaihdettava.

Katso tarkemmat tiedot taulukosta Vianetsintä.

Takuu

Varoittimelle annetaan 2 vuoden takuu toimituspäivästä alkaen. Takuu koskee materiaali- ja valmistusvikoja. Takuuvastuu rajoittuu viallisen varoittimen vaihtamiseen tai korjaamiseen. Tämä takuu on voimassa vain, jos hoito-ohjeita on noudatettu. Viallinen palovaroitin palautetaan ostopaikkaan tai edustajalle ja vian tyyppi ilmoitetaan.

Jätteet ja kierrätys



Palovaroitin on elektroniikkaromua ja se on toimitettava kunnan kierrätysasemalle tai muuhun ongelmajätettä käsittelevään paikkaan.

TURVATA

Turvata Oy Ab
Läntinen teollisuuskatu 2
02920 Espoo
www.turvata.fi

Signaalitoimintojen yhteenveto

Tila	LED	Summeri	Toimintatila
Normaali	1 × 32 sekunnissa	Ei mitään	Palovaroitin toimii normaalisti
Testi	1 × sekunnissa	1 × sekunnissa kolmen sekunnin ajan + tauko 1,5 sekuntia	Laitetta testataan
Palohälytys	1 × sekunnissa	1 × sekunnissa kolmen sekunnin ajan + tauko 1,5 sekuntia	Palovaroitin on havainnut savua
Taukotoiminto	1 × 8 sekunnissa	Ei mitään	Palovaroitin on hiljennetty
Akku lopussa	1 × 32 sekunnissa	1 × 32 sekunnissa	Akku alkaa olla tyhjä
Akku lopussa	1 × 32 sekunnissa samanaikaisesti*	1 × 32 sekunnissa samanaikaisesti*	Akku alkaa olla tyhjä
Akkuvaroitus keskeytetty	Ei mitään	Ei mitään	Akkuvaroitus on hiljennetty
Vikahälytys	1 × 32 sekunnissa ei samanaikaisesti*	1 × 32 sekunnissa ei samanaikaisesti*	Palovaroitin ei toimi oikein

* Kun akku on lopussa, LED-valo vilkkuu ja summeri soi samanaikaisesti. Muiden vikahälytysten yhteydessä ne hälyttävät peräkkäin

Vianetsintä

Ongelma, vika	Toimenpide
Palovaroitin ei hälytä, kun testipainiketta painetaan. Huomaa, että painiketta on painettava 5 sekuntia.	Irrota palovaroitin kiinnityslevystä ja tarkista, että akku on asennettu oikein. Jos vika jatkuu, vaihda akku. Jos edellä mainittu ei auta, vaihda palovaroitin.*
Varoitin piippaa ja LED-valo vilkkuu kerran 32 sekunnin välein	Akku on lähes tyhjä. Vaihda akku ohjeen "Akun vaihtaminen" mukaisesti.
Varoitin piippaa kerran 32 sekunnin välein	Puhdista palovaroitin ohjeen "Huolto ja testi" mukaisesti. Vaihda palovaroitin, jos vika jatkuu.*
Palovaroitin antaa vikahälytyksen satunnaisesti tai ruoanvalmistuksen tai suihkun aikana	Aktivoi taukotoiminto painamalla testipainiketta. Puhdista palovaroitin ohjeen "Huolto ja testi" mukaisesti. Jos vika jatkuu, siirrä palovaroitin toiseen paikkaan. Testaa palovaroitin siirtämisen jälkeen.
Palovaroittimen hälytys ei kuulosta samalta kuin alun perin. Ääni alkaa kuulua ja lakkaa kuulumasta.	Puhdista palovaroitin ohjeen "Huolto ja testi" mukaisesti. Vaihda palovaroitin, jos vika jatkuu.*

* Jos tämä tapahtuu takuuajana ja vika kuuluu takuun piiriin, ota yhteyttä ostopaikkaan takuuseen vaihtamista varten.